

**СЕТЕВАЯ СИСТЕМА
ЗВУКОВОГО ВЕЩАНИЯ И ОПОВЕЩЕНИЯ
«ТРОМБОН – IP»**

Инструкция по конфигурации

Москва 2018г.

Rev.2 04.07.2019

Содержание

1 . Краткая информация.....	2
2 . Как работает система и зачем нужен Конфигуратор.....	2
3 . О программе «Тромбон Конфигуратор».....	2
4 . Запуск приложения.....	2
5 . Работа с приложением.....	3
1 . Обнаружение.....	3
2 . Настройка.....	4
3 . Настройка пользователей.....	6
4 . Копирование конфигурации.....	6

1. Краткая информация

Эта инструкция посвящена конфигурированию функциональных блоков системы «Тромбон-IP». Информацию о назначении, составе, принципах построения и функциональных блоках системы «Тромбон-IP» можно прочесть в документе «Описание системы».

2. Как работает система и зачем нужен Конфигуратор

Система «Тромбон-IP» спроектирована таким образом, что в ней отсутствует центральный сервер, который хранил бы настройки системы. Функции центрального сервера распределены между блоками и файлом конфигурации, который распространяется на все функциональные блоки системы. В процессе работы сверяются хэш-суммы файлов конфигурации, таким образом гарантируется, что все функциональные блоки находятся в одинаковых условиях и оперируют одинаковыми данными. Файл конфигурации создаётся и распространяется на функциональные блоки с помощью [программы «Тромбон Конфигуратор»](#).

3. О программе «Тромбон Конфигуратор»

Программа «Тромбон Конфигуратор» представляет собой приложение для настольного компьютера для операционных систем Linux (дистрибутив Debian/Ubuntu .deb) и MS Windows версии 7 и выше.

4. Запуск приложения

На Windows запустите Configurator.exe
На Linux ./Configurator

5. Работа с приложением

1. Обнаружение

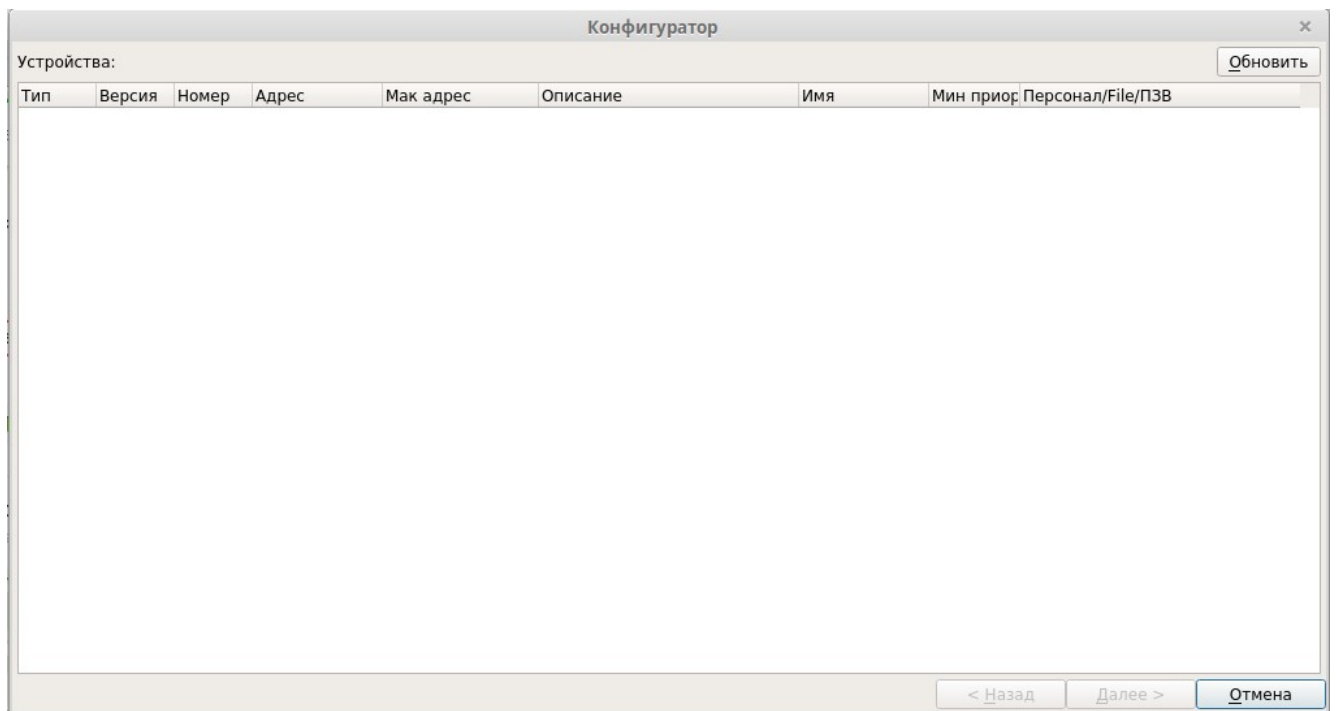


Рисунок 1 (После запуска)

Нажмите клавишу обновить (Refresh). Программа выполнит поиск оборудования «Тромбон IP» в пределах собственной подсети.

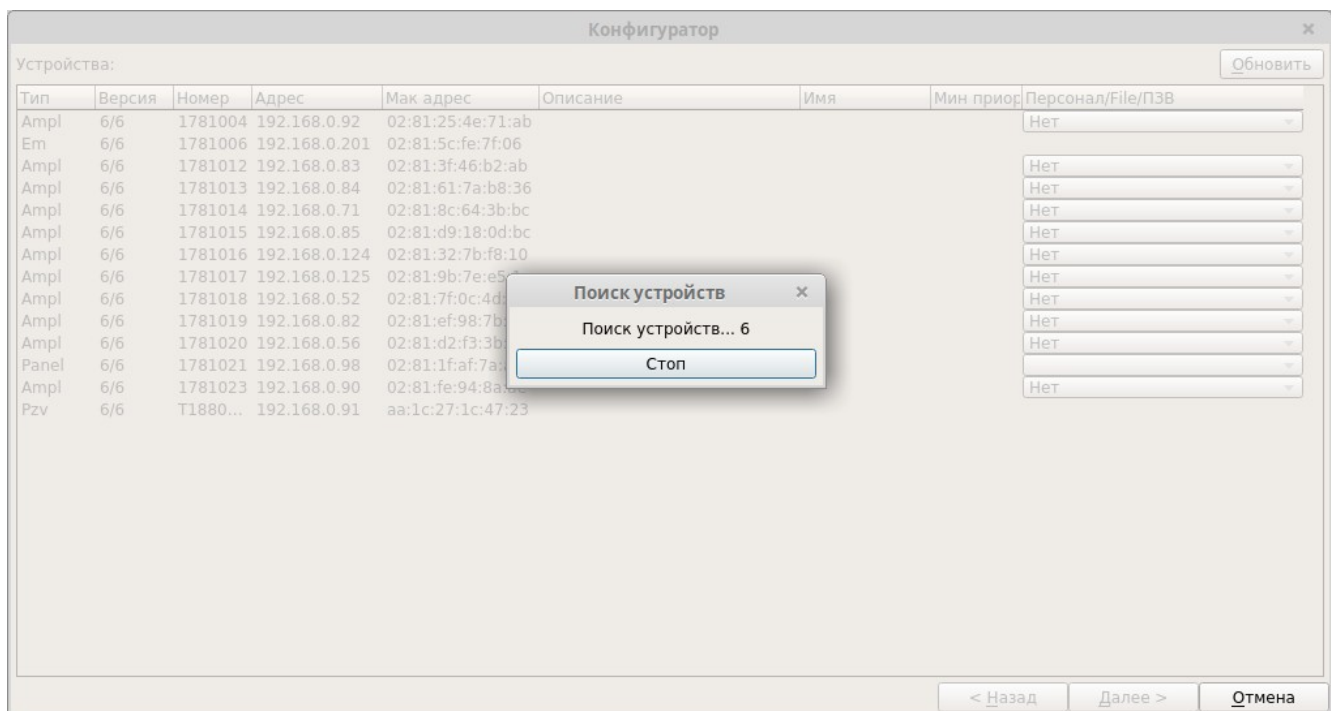


Рисунок 2: Поиск устройств

2 . Настройка

Убедитесь в том, что все устройства найдены. Сведения обо всех найденных устройствах отображаются в левом верхнем углу. Если не все из подключённых устройств виды в списке, повторно нажмите на кнопку «Обновить».

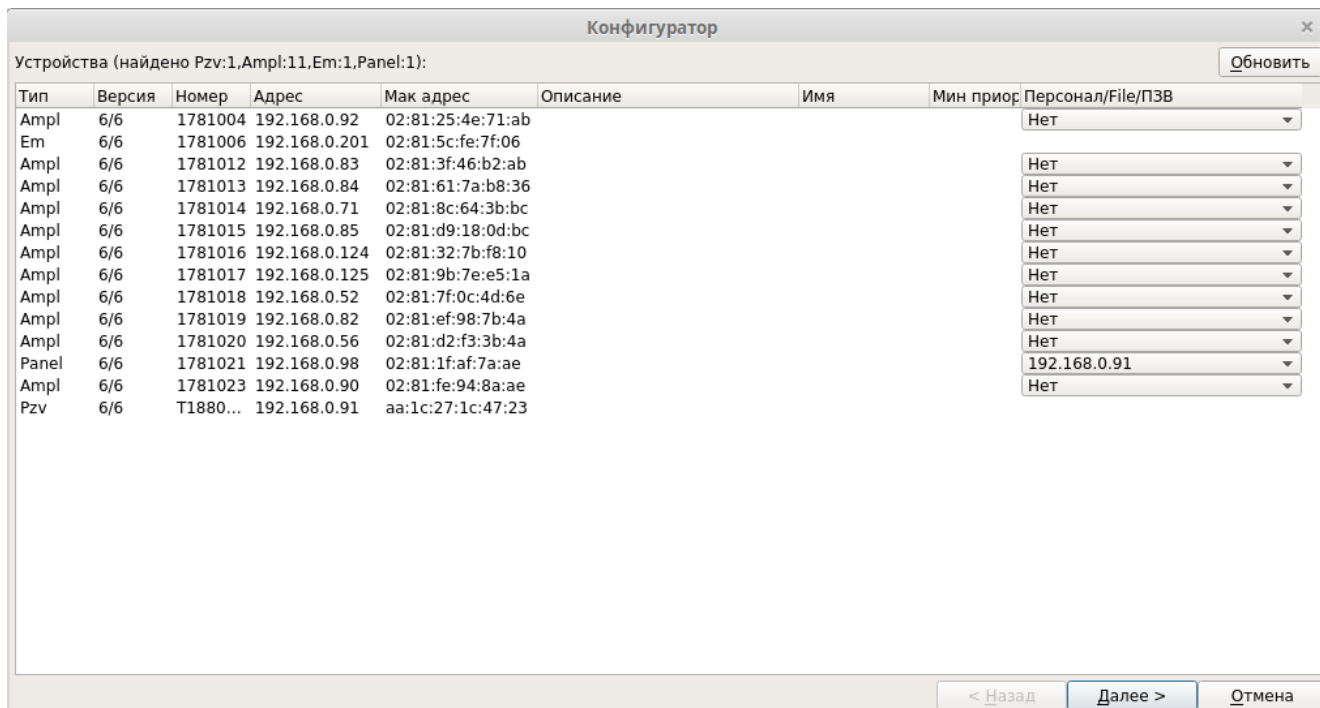


Рисунок 3: Список оборудования

Для контроля доступна следующая информация:

- Тип устройства
- Версия протокола
- Серийный номер
- IP адрес
- МАК адрес

Введите настройки оборудования в соответствии с требованиями текущего объекта. Для ввода, на данном этапе, доступны следующие поля:

- Имя -Ввод имени усилителя (По этому имени позже будет осуществляться доступ к усилителю)
- Мин приоритет - Минимальный приоритет усилителя (Доступ к усилителю сможет получить пользователь, уровень приоритета которого превышает, или равен этому значению)
- Персонал / File / ПЗВ — многофункциональное поле, значение которого зависит от типа оборудования.
 - Для усилителя - является ли он зоной персонала (актуально в случае наличия в системе модуля оповещения)
 - Для Модуля оповещения - файл тревожного сообщения (Рис 4)
 - Для настенной вызывной панели — целевой ПЗВ
- Описание — информационное поле, его можно не заполнять

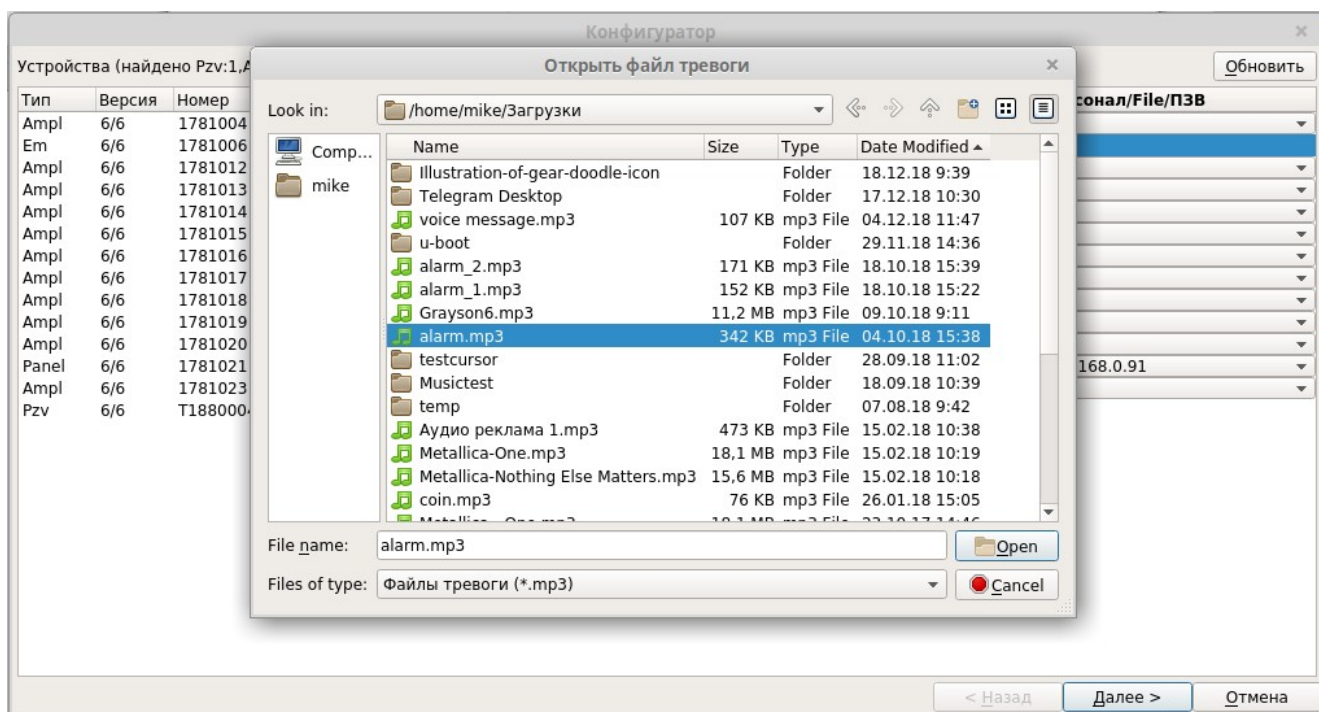


Рисунок 4: Выбор файла тревожного сообщения

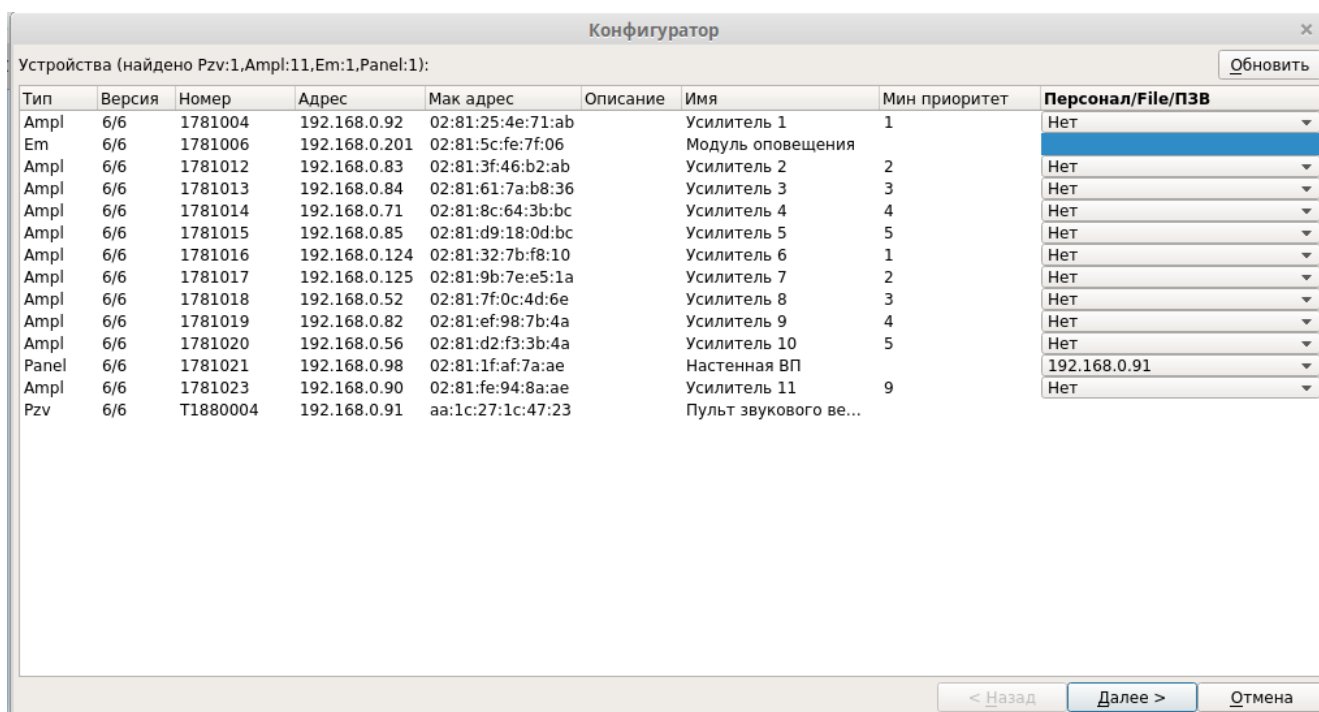


Рисунок 5: Настройки оборудования

3. Настройка сети

Заводом изготовителем на все оборудование серии Тромбон IP устанавливается динамический IP адрес. Конфигуратор даёт возможность перевести оборудование на статику в несколько кликов. Нажмите клавишу «Настройка сети»

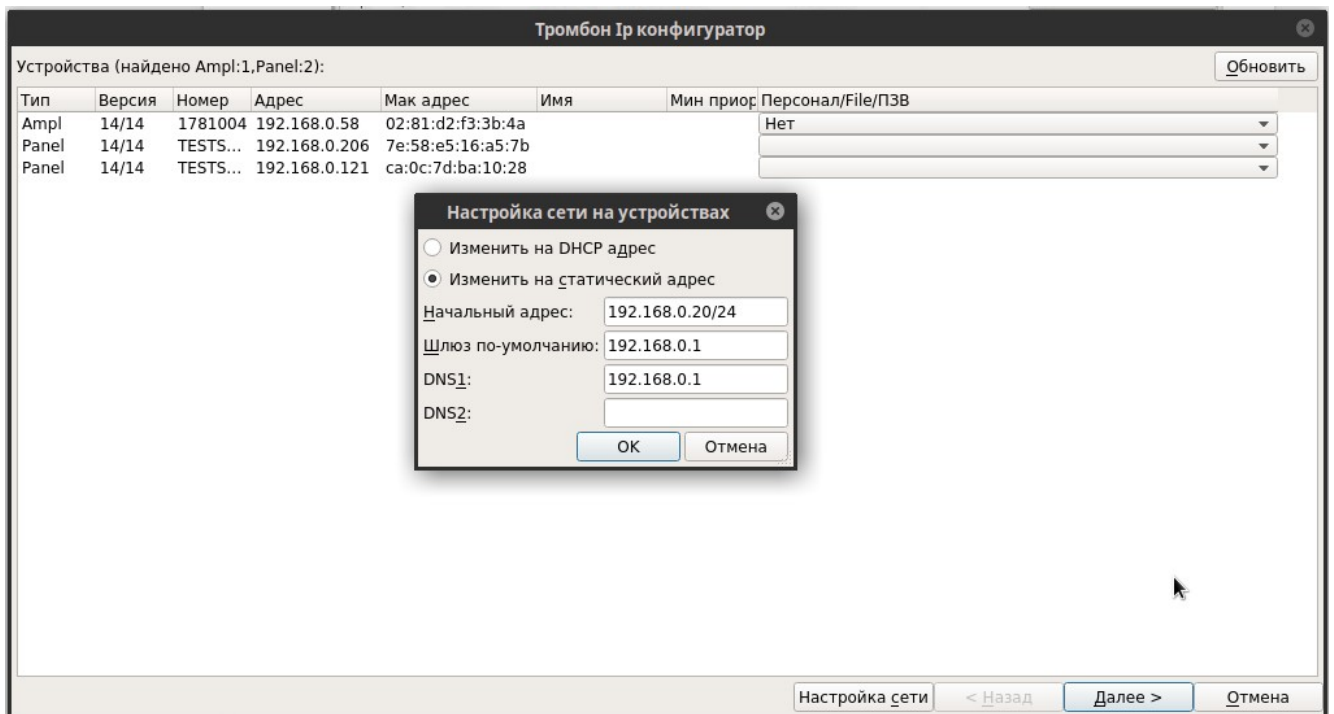


Рисунок 6: Настройка сети

Заполните поля в соответствии со своими требованиями и нажмите ок.

Когда все настройки на этой странице внесены, нажмите далее для перехода к следующему шагу.

4. Настройка пользователей

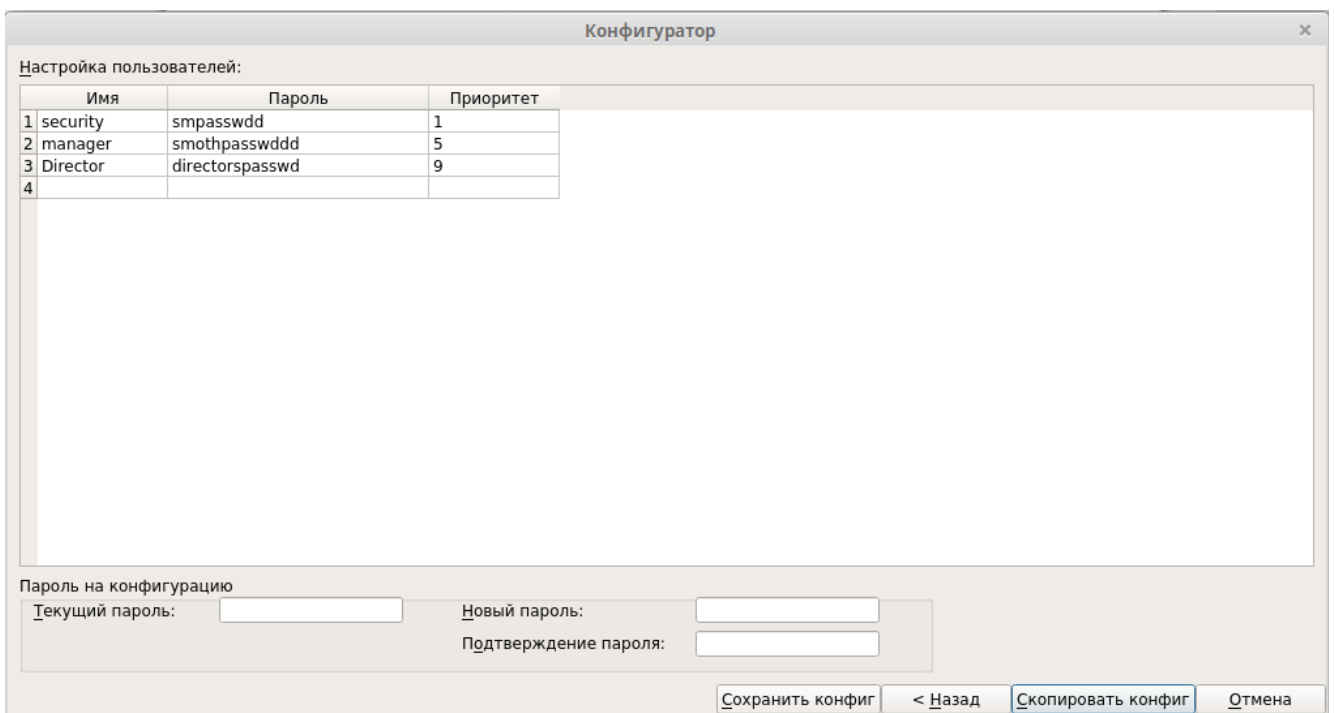


Рисунок 7: Настройка пользователей, пароль конфигурации

Введите имена, пароли и приоритеты пользователей.

Для защиты оборудования от несанкционированного изменения конфигурации предусмотрен пароль конфигурации. По умолчанию пароля нет. Так же отсутствует жёсткое требование по установке данного пароля. Однако, в целях безопасности рекомендуется устанавливать и бережно хранить данный пароль. В случае утери загрузить новую конфигурацию можно будет лишь через Сервисный центр «Тромбон».

Нажмите «Сохранить конфиг» для сохранения таблицы настроек на локальном ПК. Таблица настроек не содержит критической информации и не может быть использована для несанкционированного доступа к системе. Однако рекомендуется хранить её в надёжном месте и не допускать утечки информации из файла.

5. Копирование конфигурации

Нажмите клавишу Скопировать конфиг для загрузки конфигурации на устройства по порядку.